



BASSIN DE THAU
Entre Terre et Lagune

Bilan d'activités 2016

Une mosaïque
de compétences
ancrée sur le territoire

Équipe 2017



Adeline Rumpler

Adjointe de direction
a.rumpler@cpiebassindethau.fr
09 72 54 67 03



Émilie Varraud

Directrice
e.varraud@cpiebassindethau.fr
06 46 24 65 65



Laura Lecolle

Responsable développement
EEDD
l.lecolle@cpiebassindethau.fr
09 72 54 67 07



Zarah Simard

Chargée de mission EEDD et
biodiversité
z.simard@cpiebassindethau.fr
09 61 43 51 77 - 06 95 53 78 81



Gaëlle Hubert

Chargée de mission
communication & formations
g.hubert@cpiebassindethau.fr
09 72 54 67 01



Esther Emmanuelli

Responsable Mer & Littoral
e.emmanuelli@cpiebassindethau.fr
09 72 54 67 02



Lucie Tiollier

Chargée de mission agriculture durable
l.tiollier@cpiebassindethau.fr
09 72 54 67 05



Joséphine Macaruella

Chargée de mission mer & littoral
j.macaruella@cpiebassindethau.fr
09 72 54 67 01



Aleksandra Rybnikow

Responsable communication
et biodiversité
En congés maternité sur 2017
a.rybnikow@cpiebassindethau.fr
09 72 54 67 01



Maude Khalil-Lorie

Volontaire pôle Accompagner les territoires
m.khalil-lortie@cpiebassindethau.fr



Marion Martin

Volontaire projet agriculture durable
m.martin@cpiebassindethau.fr

2017

Aurélie Teychene

Service éducatif
09 72 54 67 07

Pour l'année 2016, nous tenons tout particulièrement à remercier :

- **Maud De Falvard** : Chargée de mission EEDD et développement local en CDD de février à septembre 2016
- **Marie Tiffès** : enseignante de SVT en service éducatif au CPIE Bassin de Thau depuis 2011
- **Charlotte Lemoine, Camille Diaz et Marie-May Bernard-Céra** : volontaires en SCV et stagiaire
- **Les centaines de bénévoles** qui ont réalisé **3 340 heures de bénévolat** dans les projets du CPIE BT valorisées à hauteur de 55 000€

SOMMAIRE

LE CPIE BASSIN DE THAU	4	
Présentation.....		4
Gouvernance.....		6
METTRE EN RÉSEAU LES ACTEURS.....	8	
Animation du réseau interne.....		8
2016 : année évaluative du label CPIE.....		10
Implication forte dans les réseaux externes		12
Participation aux outils de gestion.....		14
SENSIBILISER ET ÉDUCER LES PUBLICS	16	
Notre démarche pédagogique.....		16
Classes de Thau.....		18
Autour de T'eau		20
Projet EEDD de Thau Agglo.....		22
L'écotourisme au sein du CPIE.....		24
L'écotourisme sur le territoire.....		26
Événementiel		28
Bienvenue dans mon jardin au naturel.....		30
ACCOMPAGNER LES TERRITOIRES	32	
Paniers de Thau		32
Thau'thenticité		34
Conseil en développement durable		36
Pisciculture durable		38
Campagne Ecogestes Méditerranée Occitanie		40
FORMER LES ACTEURS.....	42	
Partage et transfert de compétences.....		42
OBSERVER L'ENVIRONNEMENT	44	
Sentinelles de la mer Occitanie		44
Observatoire du changement climatique		48
CONCEVOIR ET PARTAGER LES RESSOURCES.....	50	
Exposition Hippocampe.....		50
Diffusion et partage d'outils.....		52
Conception et nouveautés		54
Communication web et relation presse.....		56



Le CPIE Bassin de Thau



Le label « Centre Permanent d'Initiatives pour l'Environnement » est attribué aux associations à fort ancrage territorial qui promeuvent le développement durable et la protection de l'environnement par des actions d'éducation, d'accompagnement des territoires et de citoyenneté.

Il apporte une reconnaissance institutionnelle et associative, la dynamique d'un réseau fort de 40 ans d'expérience et des services nationaux proposés par l'Union nationale des CPIE, reconnue d'utilité publique : www.cpie.fr



L'association est membre du réseau 1% for the Planet, composé de plus de 1 300 entreprises membres qui ont choisi de donner 1 % de leur chiffre d'affaires à des associations de préservation de l'environnement.

Présentation

Un réseau d'acteurs au service du territoire

L'association a pour objet la valorisation, le développement concerté et la promotion des initiatives dans le domaine de l'environnement et du développement durable, abordés de manière globale. La mise en réseau d'acteurs et la coopération territoriale sont transversales à l'ensemble de son projet.

La richesse de l'association provient de son fonctionnement **en réseau** avec des membres œuvrant dans des domaines variés et complémentaires tels que l'éducation à l'environnement et au développement durable (EEDD), la culture, la formation, l'agriculture, la conchyliculture, la pêche, la biodiversité ou la découverte par le sport.

Au sein du CPIE Bassin de Thau, les structures membres portent ensemble des projets pour le territoire de Thau à travers des actions variées : la sensibilisation des publics, l'accompagnement des initiatives locales, la formation, la création d'outils et la valorisation des projets.

Les projets de l'association sont regroupés au sein de six missions principales :

- **Mettre en réseau les acteurs** : L'animation de notre réseau interne et la participation active aux réseaux externes et outils de gestion du territoire, constituent notre cœur de métier ;
- **Sensibiliser et éduquer les publics** : Publics jeunes, scolaires, en difficulté ou grand public, l'EEDD s'adresse à tous ;
- **Accompagner les territoires** : Concertation territoriale, Agendas 21, mise en place de circuits-courts sont autant d'actions menées dans le domaine du développement durable local ;
- **Observer l'environnement** : Coordination d'études en sciences participatives, vulgarisation et valorisation des résultats via des outils pédagogiques ;
- **Concevoir et partager les ressources** : Création et diffusion d'outils pédagogiques (malle, expositions, livrets) et expertise en communication ;
- **Former les acteurs** : Capitaliser et transmettre les connaissances par la réalisation de formations qualifiantes.

Chiffre clé :

37 200 personnes
touchées par les actions du CPIE BT

Membres concernés par l'action :

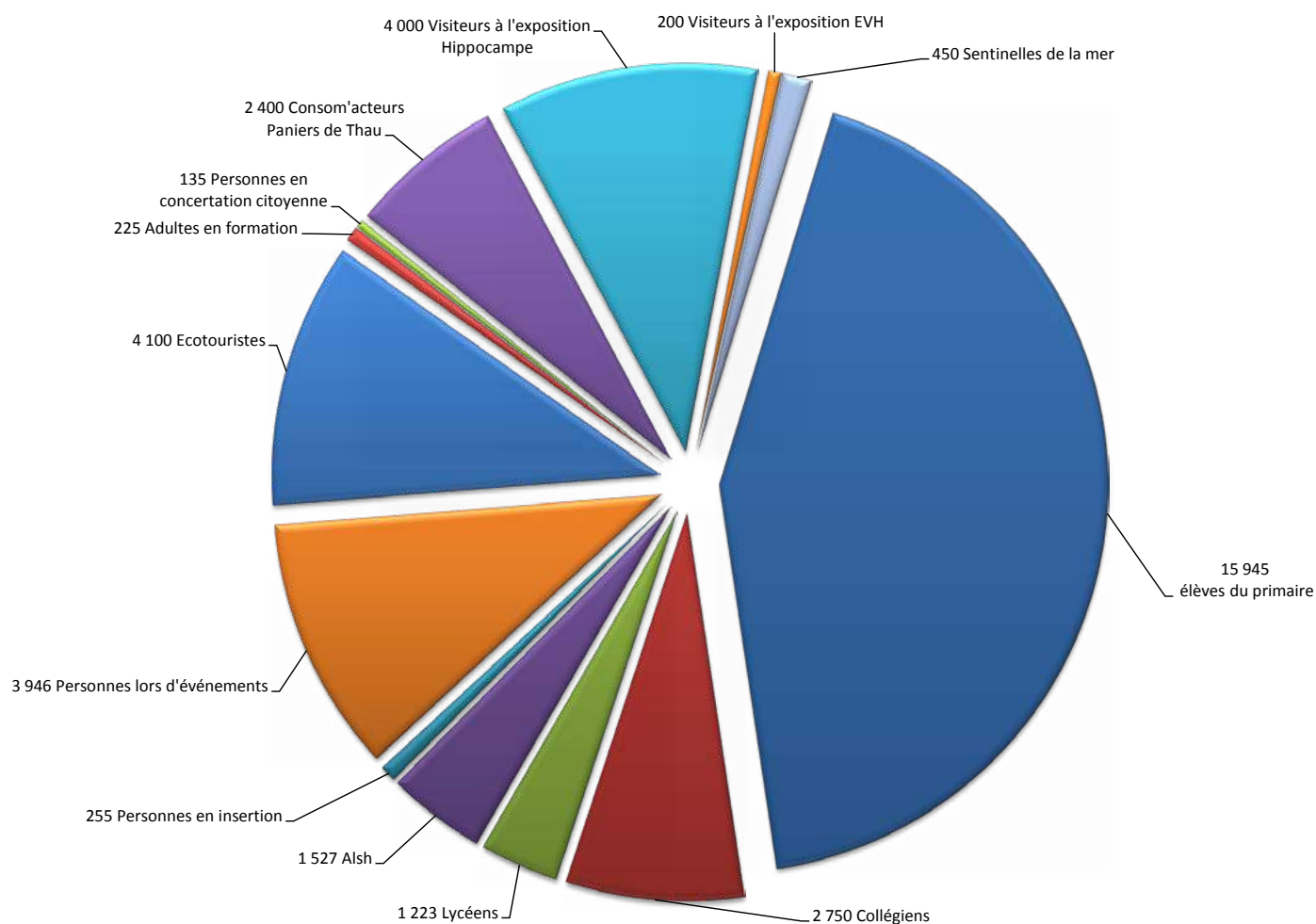


Les agréments

- Agrément **Éducation Nationale**
- Agrément **Protection de l'Environnement**
- Agrément **Jeunesse et Éducation Populaire**
- Agrément **Service Civique**
- Agrément **Entreprises Solidaires**

L'association est aussi **organisme de formation** enregistrée sous le n° 91340842134.

Répartition du public 2016 du CPIE Bassin de Thau



Le CPIE Bassin de Thau



Gouvernance

Un pilotage collectif sous le signe de la coopération

Le **conseil d'administration (CA)** du CPIE Bassin de Thau est composé de représentants des différents collèges d'adhérents. Sous la présidence d'Annie Favier-Baron il participe activement au pilotage de l'association et assure la cohérence des actions proposées et leur lien avec le territoire.

• Le Bureau :

Présidente	Annie FAVIER-BARON - <i>Atelier des Recycleuses</i>
Vice-Présidente	Annie CASTALDO - <i>CIVAM Racines 34</i>
Secrétaire	Christophe BRODU - <i>Garrigues de Thau</i>
Trésorier	Fabrice JEAN - <i>Prud'homie de Thau et Ingril</i>

• Les administrateurs :

Pierre MAIGRE - *LPO Hérault*
Philippe ORTIN - *CRCM*
Edith FORESTIER - *ardam*
Camille DANCE - *Odyssée Sète*
Pauline BELY - *ADENA*
Béatrice PARY - *Adhérente individuelle*

• Les membres associés :

Christophe MORGO - *Conseil Départemental de l'Hérault*
Eliane ROSAY - *Mairie de Bouzigues*
Thierry BAEZA - *Mairie de Mèze*
Loïc LINARES - *Syndicat mixte des étangs littoraux*



Ci-dessus :
Le Conseil d'administration
La présidente Annie Favier-Baron

Ci-contre :
Présentation des différents outils
pédagogiques lors de l'Assemblée Générale
2014, à l'Espace Paul Boyé à Sète

Fonctionnement

Trois collèges existent au sein de l'assemblée générale (AG) :

- Le collège des **membres actifs** : les associations membres actives et participant aux actions ;
- Le collège des **membres adhérents** : les individuels soutenant les actions et/ou bénévoles ;
- Le collège des **membres associés** : les collectivités partenaires et membres d'honneur.

2017

Modernisation de la gouvernance ; désignation d'administrateurs référents par projet aux côtés de techniciens de l'équipe interne et de personnes ressources parmi les membres.

2017 sera une année réélective pour le conseil d'administration.

Chiffres clés :

10 administrateurs provenant
des différents collèges ont piloté les
actions de l'association en 2016

25 adhérents individuels

4 membres associés
2016 : adhésion du Syndicat mixte
des étangs littoraux



Une équipe de 11 personnes enrichie par :

**Un service éducatif mis à disposition par
l'Education nationale**
Aurélie Teychene enseignante de physique-
chimie au lycée.

Le GEG2A (Groupement d'Employeurs pour
la Gestion Administrative des Associations) :
gestion sociale et comptable de la structure

Revi Conseil :
expertise comptable

Axiome Audit :
missionné pour le **commissariat aux comptes**



Mettre en réseau les acteurs



Ci-dessus :
Commissions thématiques 2016
Annuaire des membres

Ci-contre :
Logo des membres du
réseau CPIE Bassin de Thau

Animation du réseau interne

Mutualisation, partage de compétences et interconnaissance

Le CPIE Bassin de Thau anime un réseau d'acteurs sur le territoire de Thau et coordonne des actions réalisées collectivement par le réseau.

Un réseau dynamique et structuré

- Des **commissions de travail** : la **commission Sensibiliser les publics** réunit tous les animateurs des structures membres autour d'actions très diverses : organisation du pôle EEDD, échanges d'expériences, création d'outils pédagogiques, création de projets collectifs, formations,... La **commission Observer l'environnement**, Communication, Formation, pour les projets thématiques.
- Des **journées de co-formation** sont réalisées entre les membres.
- Un **séminaire annuel** est organisé permettant de travailler le programme d'action de l'année et d'approfondir des enjeux stratégiques (voir page 10).

Des outils de coordination pertinents et efficaces

- Le **planning commun** en ligne sert de base de données et de gestion pour toutes les structures membres.
- Des **mailing lists** permettent de faciliter les échanges en interne.
- Une **revue de presse** régulièrement mise à jour est partagée avec les membres. Des **documents structurants** pour mettre en valeur le réseau : catalogue, animation, bilans.

Fond de développement de la vie associative (FDVA)

Comme en 2015, le réseau a bénéficié en 2016 de fonds du FDVA permettant la réalisation de formations des bénévoles avec un focus sur la fiscalité associative, l'organisation des ressources humaines et la découverte de la science participative au service de l'éducation à l'environnement.

Annuaire des membres

En 2016, l'annuaire des membres a été finalisé permettant de présenter synthétiquement l'ensemble des membres du réseau et de ses ressources humaines (voir -ci-contre).

2017

En 2017, une attention particulière sera portée sur le lien entre les différents acteurs du réseau afin d'approfondir le lien entre les bénévoles projets (jardiniers, plongeurs, consommateurs-relais) et les structures membres.

Chiffres clés :

52 salariés

2 210 adhérents

16 structures membres

3 340 heures de bénévolat

Les membres associés :



Partenaires de l'action :



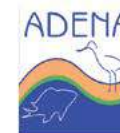
Cie de l'Empreinte



L'abeille en jeu



AGIR pour la BIODIVERSITÉ
HÉRAULT



Membres
2017



Mettre en réseau les acteurs



LE CHIFFRE

10

C'est, en années, l'âge du centre permanent d'initiative pour l'environnement (CPIE) du bassin de Thau. A l'époque il s'appelait "L'association pour le bassin de Thau". Cet anniversaire sera fêté le 12 mai à l'Ecosite de Méze. Avec au programme notamment, le bilan des dix années d'animations autour de l'environnement.

Ci-dessus :

Séminaire 2016

Article Midi Libre Sète sur l'association

Ci-contre :

Frise historique du label CPIE pour l'APBT et nuage de mots réalisé en séminaire réseau

2016 : année évaluative du label CPIE

Réalisation d'une démarche qualité au sein du réseau CPIE BT

2016 a marqué **les 10 ans de l'Association pour le Bassin de Thau** (APBT) qui porte le label CPIE Bassin de Thau. Attribué en 2008 puis confirmé en 2012 pour 10 ans, ce label implique notamment une démarche qualité continue pour les CPIE via l'analyse et la (re)définition d'objectifs de progrès tous les trois ans.

Un démarche effectuée en concertation

Le séminaire annuel avait donc pour objectif la définition d'une nouvelle feuille de route pour le réseau CPIE Bassin de Thau. Pour ce faire, un questionnaire a été construit et proposé à l'ensemble du réseau en amont (salariés, administrateurs, bénévoles) afin de récolter les avis (anonymes) des parties prenantes de l'association. Lors du séminaire les résultats ont été présentés et un travail en groupe sur la nouvelle feuille de route 2016/2017 a été proposé.

Synthèse des résultats du questionnaire

- Pour plus de 50% des sondés, l'appartenance au réseau CPIE BT est un atout en terme de mutualisation de compétences et un avantage pour l'image de la structure.
- Près de 80% des sondés souhaitent aller vers de nouveaux publics et nouvelles thématiques.
- Les outils de communication interne ont été analysés quant à leur pertinence.
- Un manque d'interconnaissance entre structures du réseau à été pointé.

Présentation de la nouvelle feuille de route

Le travail collectif a permis de définir **trois axes principaux d'objectifs** qui ont par la suite été présentés et retravaillés avec la commission label des CPIE au niveau national. Au final, la feuille de route adoptée porte sur :

Axe 1 : Améliorer la **communication et l'organisation interne** pour parfaire le développement : formaliser une procédure d'accueil, créer des process réseau, développer l'offre thématique.

Axe 2 : Affirmer la **mission de tête de réseau territorial du CPIE** : rédiger et diffuser un projet associatif, créer et valoriser des outils illustrant la richesse du réseau, structurer un centre de ressources territorial.

Axe 3 : **Légitimer le réseau CPIE dans le nouveau paysage territorial** : nouvelle région, fusion des réseaux, ...

Chiffres clés :

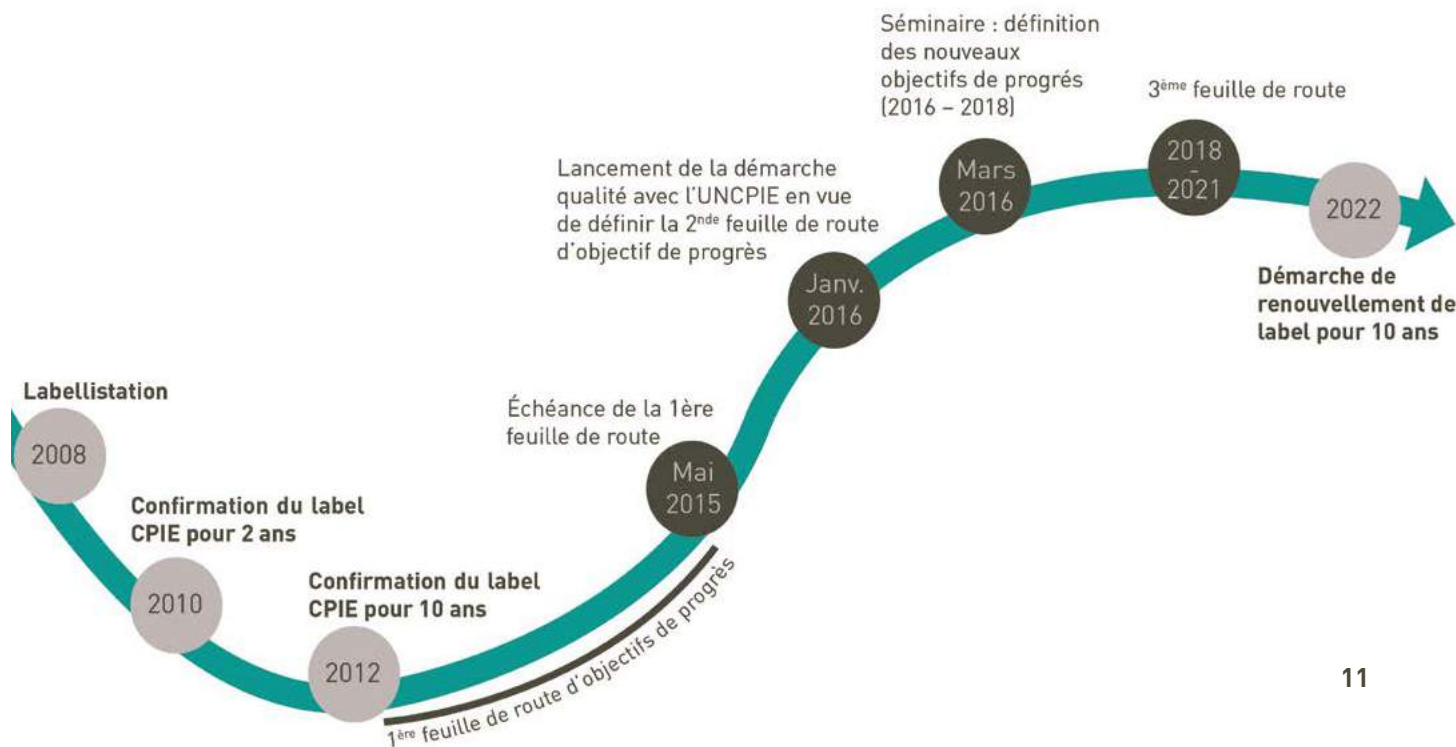
10 années d'existence pour l'Association pour le Bassin de Thau porteuse du label CPIE

3 nouveaux objectifs de progrès

Membres concernés par l'action :



Partenaires de l'action :



Mettre en réseau les acteurs



FONDATION
NICOLAS HULOT
POUR LA NATURE
ET L'HOMME

Ci-dessus :

A. Favier Baron, à la rencontre Président-Directeurs de l'UNCPIE

Alliance en cours entre le réseau national des CPIE et la FNH

Ci-contre :

Plaquette de l'URCPIE Occitanie - conception graphique CPIE Bassin de Thau

Implication forte dans les réseaux externes

Échange et partage de compétences

Le CPIE BT est adhérent de plusieurs **réseaux territoriaux**, permettant de développer l'interconnaissance, l'échange d'expériences et de participer à leur pilotage.

- **UNCPIE** (Annie Favier-Baron siège au CA, au bureau et préside la commission communication). En 2016, l'UNCPIE a acté une alliance avec la Fondation Nicolas Hulot qui se concrétisera en 2017 par des actions communes notamment autour de l'alimentation et des sciences participatives.
Membre des commissions : Sensibilisation et éducation de tous à l'environnement - DD des territoires - Agriculture et alimentation - Biodiversité - Eau - Mer et littoral - CPIE et milieu scolaire - Éducation au territoire.
- **URCPIE Occitanie (11 CPIE)** : travail toute l'année sur le rapprochement entre les CPIE ex Languedoc-Roussillon et ex Midi-Pyrénées : participation à l'écriture des statuts, représentations publiques, co-écriture d'un projet déposé à l'AAP Economie circulaire Région Occitanie/ADEME. Réalisation bénévole de la charte graphique et plaquette de présentation de l'URCPIE (voir ci-contre).
- **Réseau École et Nature** : adhérent
- **GRAINE LR** (membre du CA et du bureau) : travail sur la structuration territoriale avec la grande région et les réseaux associés ; missionnement sur la réalisation d'outils pédagogiques pour le réseau mer, et participation aux groupes de travail : mer et littoral, éducation en santé environnement, éduquer à l'eau, accompagnement 21, copil Dispositif Sensibilisation au Littoral, économie circulaire et Copil formation.
- **COOPÈRE 34** (membre du CA) : **membre des groupes de travail** : Tout Un Plat, Eau d'ici et d'ailleurs, Collèges Durables.
- **GEG2A** (membre du CA) : développement et pérennisation du groupement d'employeurs.

2017

En janvier 2017 la nouvelle URCPIE Occitanie a vu le jour officiellement permettant de porter des projets collectifs d'ampleur régionale. Le CPIE Bassin de Thau en est membre adhérent et co-anime les thématiques alimentation et sciences participatives.

Mettre en réseau les acteurs



Ci-dessus :

Participation à la CLE du SAGE de Thau
Conseil de développement de Thau Agglo

Ci-dessus :

Signature du plan littoral 21 Méditerranée
2017

Participation aux outils de gestion

Implication dans les enjeux de gestion et de planification du territoire

Fortement ancré sur son territoire d'action, le réseau du CPIE BT s'associe aux **collectivités locales** :

Région Occitanie Pyrénées-Méditerranée :

- Assemblée générale du Parlement de la Mer, commission « Aménagements durables » ;
- COPIL du SRCE (Schéma Régional de Cohérence Écologique) ;
- Séminaire de concertation relatif au projet d' l'Agence Régionale pour la Biodiversité Occitanie/ Pyrénées Méditerranée - le 9 novembre à Carcassonne (au titre de l'URCPIE Occitanie).

Département de l'Hérault :

- Réseau des Agendas 21.

Syndicat Mixte du Bassin de Thau (SMBT) :

- Commission Locale de l'Eau du SAGE de Thau ;
- COPIL Natura 2000 « Plaine de Fabrègues-Poussan » et COPIL Natura 2000 « Thau » ;
- Groupe de travail préparatoire au GALPA dans le cadre du DLAL FEAMP.

Syndicat Mixte d'Études et de Travaux de l'Astien (SMETA) :

- Commission Locale de l'Eau du SAGE de la Nappe Astienne ;
- Comité d'agrément de la charte communale (économies d'eau et label associé) ;
- Signataire de la charte Natura 2000 des étangs palavasiens.

Syndicat mixte des Étangs Littoraux (SIEL) :

- COPIL Natura 2000 « Étangs palavasiens et étang de l'Estagnol » ;
- Comité consultatif sur la qualité de l'eau des étangs palavasiens.

Thau Agglomération :

- Comité consultatif de la Gardiole / Conseil de développement ;
- Plan climat (PCET).

Communauté de Communes Vallée de l'Hérault :

- COPIL Natura 2000 « Montagne de la Moure et Causse d'Aumelas ».

Ville de Mèze / Ardam :

- COPIL Natura 2000 « Zone humide de la Conque ».

ADENA :

- COPIL Natura 2000 « Étang du Bagnas ».

Chiffre clé :

18 outils de gestion du territoire dans lesquels la structure est impliquée

Membres concernés par l'action :



Partenaires de l'action :



Sensibiliser et éduquer les publics



Ci-dessus :
Animations Classes de Thau

Notre démarche pédagogique

Principes d'actions en matière d'EEDD

Fort de la richesse de ses structures membres, le réseau du CPIE BT **déploie de nombreuses approches éducatives.**

La démarche éducative de notre association est fondée sur les valeurs des CPIE et de l'éducation populaire, à savoir **humanisme, promotion de la citoyenneté et de l'engagement citoyen, respect de la connaissance scientifique.**

Nos principes fondamentaux :

- Découvrir l'environnement à travers des activités de pleine nature ;
- Favoriser l'esprit scientifique (collecte sur le terrain, observations, expériences...)
- Inverser les rôles (rendre actif et acteur le public ; transmission aux pairs...)
- Éveiller les sens (dégustation de plantes, de coquillages...)
- Favoriser l'imaginaire et la création par l'écriture, le conte, le dessin, les palettes nature...
- Rester ludique ! Apprendre en utilisant des maquettes, des cartes, des jeux de pleine nature.

Les ressources pédagogiques

Nous sommes dotés d'un centre de ressources de territoire, contenant entre autres des :

- maquettes pour se situer et comprendre le territoire et ses activités,
- expositions,
- malles pédagogiques,
- outils de capture et d'observation d'espèces,
- outils de découverte des métiers,
- outils d'investigation.

Ces outils sont pensés et conçus en fonction des thèmes traités, des publics visés, des spécificités du territoire. Nous créons nos outils en interne (voir page 52).

2017

Aurélien Teychene enseignante de lycée, mise à disposition par l'éducation nationale a rejoint le réseau en tant que soutien en service éducatif.

Chiffres clés :

21 445 scolaires et jeunes d'Accueil Collectif de Mineurs (ACM) sensibilisés en 2016

26 éducateurs environnement aux compétences variées

Membres concernés par l'action :




Partenaires de l'action :



L'équipe pédagogique du réseau du CPIE BT

équipe
2017

 L'abeille en jean	<p>Lénaïc OZENNE - Sébastien LEDENTU</p>		<p>Valérien TABARD Thomas MARCHAL Camille FRAISSARD</p>
	<p>Mathieu FAJON</p>		<p>Laurence GARCIA</p>
	<p>Alix BONDUELLE-BEC Angie GIRAUD Marina CORREIA Xavier ALOUJES Nicolas PEIFFER Audrey BARNEAUD</p>		<p>Jean-Marc BADER Mauro LUSSI</p>
	<p>Camille DANCE</p>	 Prud'homme de Thau	<p>Claudia AZAIS NEGRI Fabrice JEAN</p>
	<p>Delphine NAPPÉE</p>		<p>John BANDELIER</p>
	<p>Christophe BRODU Nelly BRODU Annie CASTALDO Corinne FABRE</p>		<p>Laura LECOLLE Zarah SIMARD</p>
	<p>Patrick LOUISY</p>		

Sensibiliser et éduquer les publics



Classes de Thau

Sensibiliser et éduquer le public jeune

Les « **Classes de Thau** » sont des animations réalisées sur l'ensemble du territoire à destination des publics de tous horizons géographiques.

Leur objectif principal est la découverte du territoire et de ses enjeux.

Classes de Thau s'est ouvert à de **nouveaux publics et partenaires** (voir ci-contre).

Catalogue d'animations 2016-2017

L'ensemble des activités proposées y sont regroupées sous les thématiques suivantes :

Lagune et Mer - Garrigue - Paysages et milieux - Aménagements et déplacements - Climat et énergie - Eau - Déchets - Alimentation et jardin - Métiers du territoire - S'engager pour la nature - Science de la nature - Changement climatique.

Il est rédigé chaque année collectivement avec les animateurs et Aurélie Teychene. Il est largement diffusé au sein des établissements scolaires, organismes de séjours jeunesse, etc.

De nouvelles thématiques viennent enrichir le catalogue d'animation avec : les sciences participatives sur terre et mer - herbiers - science de la nature. Un travail a été fait pour développer plus d'animations à destination des lycées.



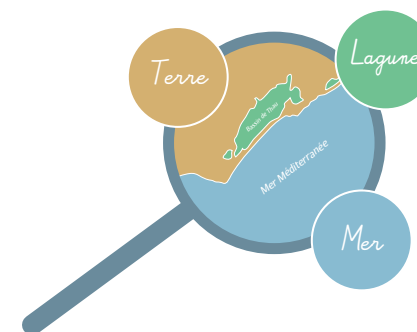
Ci-dessus :

Illustration de la charte graphique Petites Sentinelles de Thau

Photo classe de Thau

Nouveau programme « Petites Sentinelles de Thau »

Il s'agit d'un programme pédagogique de découverte de l'environnement de Thau via une participation active de l'enfant qui s'implique dans des projets de sciences participatives avec 3 axes : terre - mer - lagune.



Catalogue d'animations
2016-2017 à consulter sur
www.cpiebassindethau.fr



2017

Les projets Classes de Thau se poursuivent avec les acteurs du territoire.

INSERTION

SENIORS

ACCUEILS
COLLECTIFS DE
MINEURS

SCOLAIRE



BASSIN DE THAU
Entre Terre et Lagune

Chiffres clés :

5 projets majeurs en direction de publics variés

90 animations à découvrir dans le catalogue d'animations

Membres concernés par l'action :



Partenaires de l'action :



Parcourir le bassin de Thau



Objectif :
Mobiliser l'éducation à l'environnement et au développement durable (EEDD) comme levier d'intervention.

Public :
Bénéficiaires du RSA (accompagnement social de remobilisation)

Durée :
Depuis 2014



Cap sur les Salines - Club Nature



Objectif :
Mini-stages réalisés sur le site des Salines de Villeneuve sur diverses thématiques (oiseaux, abeilles, passé salinier, etc.), pendant les vacances scolaires.

Public :
Jeunes (hors temps scolaire)

Durée :
Depuis 2012



Goûter le Monde autour de Moi (G2M)



Objectif :
Projet éducatif sur l'alimentation et ses aspects environnementaux, citoyens, culturels et artistiques.

Public :
Scolaires (cycle 3, collège, lycée)

Durée :
Depuis 2013



Contrat performance énergétique Sète



Objectif :
Projet éducatif sur la ressource énergétique dans les établissements scolaires et formation des animateurs TAP.

Publics :
Scolaires (cycles 2 et 3) et animateurs TAP

Durée :
Depuis 2014, pour 10 ans



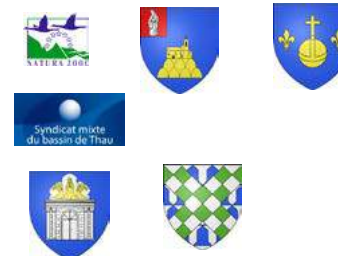
Projet Natura 2000



Objectif :
Projet éducatif sur la découverte des espèces sur les territoires Natura 2000 Plaines de Montagnac Villeveyrac.

Publics :
Scolaires (cycles 2 et 3)

Durée :
Depuis 2016



Sensibiliser et éduquer les publics



Autour de l'eau

Comprendre les enjeux de la gestion de l'eau sur son territoire

Réalisé chaque année depuis 2008, Autour de l'eau est destiné à un public scolaire, du primaire (cycle 3) au lycée. Ce projet, construit en partenariat étroit avec le Syndicat Mixte du Bassin de Thau (SMBT) et l'Agence de l'eau RMC, aborde les enjeux du territoire de Thau et ses outils de gestion en lien avec le thème de l'eau (SAGE, Contrat de Gestion Intégrée).

L'objectif général du projet est la **compréhension globale des enjeux environnementaux, sociaux et économiques liés à l'eau sur le territoire de Thau et des contraintes en termes de gestion de la ressource en eau potable**. Les enseignants ont le choix parmi 4 thématiques d'actualité : consommation et qualité de l'eau - ressource en eau sur Thau - cours d'eau et zones humides - l'eau et les métiers.

Refonte du SAGE

Afin d'être en adéquation avec les nouveaux enjeux du SAGE de Thau, le contenu pédagogique du projet a été retravaillé en 2016 en lien avec les techniciens du SMBT. Ces derniers sont venus former les animateurs du CPIE Bassin de Thau au sein du groupe de travail «Eau d'ici et d'ailleurs» du réseau Coopere34 sur les 4 thématiques d'actualité citées ci-dessus.

En 2016, 7 classes de primaire - soit près de 175 enfants - ont participé à l'aventure et ont abordé les grands enjeux actuels de l'eau : ressources disponibles, qualité de l'eau, jardinage au naturel sans pesticide, consommation d'eau, etc. Chaque classe a choisi d'approfondir la thématique « eau & jardin ». Chaque année le projet fait l'objet d'une restitution dont la forme varie : **l'évènement des P'tits Sage de Thau**. Cette année, en plus des restitutions en classe nous avons choisi collectivement pour les enfants de primaires, avec enseignants, SMBT et les animateurs du CPIE Bassin de Thau de réaliser un journal. L'occasion de transmettre à tous - parents, élus, techniciens, citoyens - les messages portés par les enfants pour la préservation de l'eau de notre territoire. Ce journal a été présenté aux élus au sein de la Commission Locale de l'Eau.

En parallèle 10 classes de lycées et 9 classes de collèges ont participé au programme.



Ci-dessus :
Logo du projet
Visite station de potabilisation par les lycéens

Ci-contre :
Journal des P'tits Sage de Thau

Chiffre clé :

610 élèves ont été sensibilisés sur le thème de l'eau en 2016

Membres concernés par l'action :



Partenaires de l'action :



Le journal des p'tits sages de Thau



PROTÉGEONS L'EAU !

n°1
2015 - 2016



Sensibiliser et éduquer les publics



Ci-dessus :

Sorties dans le cadre du thème
« préservation des milieux naturels »

Ci-contre :

Lors du bilan des projets « territoire »,
les élèves ont présenté leurs réalisations
devant un large public dont une classe en
chanson

Projet EEDD de Thau Agglo

Animations scolaires autour des compétences de Thau Agglomération

Depuis 2007, le CPIE BT réalise des animations dans le cadre de l'appel d'offres lancé tous les deux ans par Thau Agglo. L'année scolaire 2015-2016 a donc été la première année de l'appel d'offres en cours. Des animations ont été réalisées sur l'ensemble des thèmes proposés (ci-dessous). Sur l'année scolaire, 52 classes du territoire ont bénéficié de ces projets pédagogiques.

Bonne nouvelle, en 2016 le lot d'animations classe « territoire » est passé en **convention de partenariat tripartite entre Thau Agglo, et les associations Écologistes de L'Euzière et CPIE Bassin de Thau**. Ce fut 5 projets accompagnés par le CPIE à hauteur de 10 séances chacun. Cela a permis un travail de qualité sur le long terme avec les élèves. Le réseau CPIE Bassin de Thau a accompagné les classes des écoles Langevin, Jean Macé, Georges Brassens et Anatole France à Sète. En parallèle, les Écologistes de l'Euzière ont mené des projets avec 5 classes sur Sète, Frontignan et Mireval.

Une **restitution commune a été organisée le 14 juin en concertation avec l'ensemble des acteurs du projet**. Ce sont donc 250 élèves qui se sont retrouvés à la Salle de l'aire à Frontignan. Les **élèves ont présenté leur travail de toute une année**, sous forme de stands animés « marché aux connaissances » et en plénière où chaque classe présente son projet. Un succès aux yeux de tous avec des ateliers créatifs, des expositions et une chanson inédite conçue par les élèves de la classe Jean Macé, à Sète.



**PRÉSERVATION DES
MILIEUX NATURELS**

9 CLASSES



**PROJET DE
TERRITOIRE**

5 CLASSES

Chiffre clé :

88 demi-journées d'animations ont été réalisées par les animateurs du réseau CPIE BT dans le cadre du projet EEDD de Thau Agglo en 2016

Membres concernés par l'action :



Partenaires de l'action :



Sensibiliser et éduquer les publics



Ci dessus :
Balade « Sentier sous marin Marseillan »
Balade « Rallye découverte de Sète »

Ci-contre :
Balade « Mont Saint Loup au Bagnas »
Balade « La nature au crépuscule »

L'Écotourisme au sein du CPIE

Des propositions riches et variées à la découverte du territoire et de ses acteurs

Tout au long de l'année, le réseau du CPIE Bassin de Thau propose un programme varié d'activités écotouristiques.

Un programme très structuré a lieu durant la période estivale : **les Balades de l'été.**

En 2016, 14 animations hebdomadaires étaient proposées au grand public pour partir à la découverte de Thau.

Ces balades permettent de parcourir le territoire à travers différentes rencontres et thématiques : randonnée palmée, découverte de l'apiculture, observation d'oiseaux, visite d'une chèvrerie ou d'un mas conchylicole, jeu de pistes, sentier sous marin à Marseillan, rallye découverte de Sète, etc.

Une brochure imprimée en 6 000 exemplaires présente le programme détaillé. Elle est diffusée sur l'ensemble des offices de tourisme et des lieux touristiques du territoire, en complément d'une diffusion Internet et presse.

Des nouveautés en 2016 : à Sète, un rallye découverte du patrimoine naturel, mais également une balade découverte de la pêche aux petits métiers sur le bateau d'une pêcheuse, à Marseillan.



2017

En s'appuyant sur un diagnostic précis du territoire, le réseau du CPIE BT a débuté la construction d'un projet écotouristique en direction des séniors.

FAMILLE

SENIORS

INSERTION



BASSIN DE THAU
Entre Terre et Lagune

Chiffre clé :

Plus de **1 500** touristes et usagers du territoire ont découvert les richesses du territoire de Thau par le biais des activités du CPIE BT durant l'été 2016

Membres concernés par l'action :



Partenaires de l'action :



© L. Ozanne

Sensibiliser et éduquer les publics



A LA DECOUVERTE DU MONDE DES HERBIERS DE THAU

Animations sur les plages, jeux découverte, randonnées palmées
RDV du 12 août au 2 septembre et sur www.smbt.fr/herbiers



Ci-dessus :

Campagne de sensibilisation herbiers,
« À la découverte du monde des herbiers
de Thau » en partenariat avec le SMBT

Ci-contre :

Détail des activités touristiques menées
sur le territoire par les acteurs locaux

L'Écotourisme sur le territoire

Participation du réseau CPIE Bassin de Thau aux programmes des partenaires

Depuis plusieurs années, des activités écotouristiques sont menées par des acteurs locaux et territoriaux à des échelles diverses. Le CPIE Bassin de Thau y participe sur le territoire de Thau et des palavasiens (voir détails ci-contre).

- **Activités de la Maison Départementale de l'Environnement ;**
- **Dispositif de Sensibilisation au Littoral** (GRAINE LR) à travers l'animation de l'outil itinérant « Aucèl » lors de journées grand public ;
- **LIFE ENVOLL** (REN/GRAINE LR) : des animations grand public sur et aux abords des plages avec l'outil « laro-mobile », durant la campagne de sensibilisation estivale, touchant près de 500 personnes ;
- **Escales Nature 34** (CD de l'Hérault et COOPÈRE 34) : stands grand public lors d'événements sportifs et culturels durant l'été (Festival de Thau et tournée Hérault Sport).
- **Entre Nature et Sens** : des animations dans les Espaces Naturels Sensibles de l'Hérault (CD de l'Hérault et COOPÈRE 34).

Focus sur la campagne « Herbiers »

Le Syndicat Mixte du Bassin de Thau a lancé une campagne de sensibilisation sur les herbiers de Thau avec le concours du réseau CPIE Bassin de Thau. Le CPIE BT a participé à la conception pédagogique des outils de sensibilisation et a réalisé les animations estivales (Balaruc-les-Bains, Marseillan et Bouzigues). L'objectif de la campagne était de réconcilier les baigneurs avec ces écosystèmes d'une incroyable richesse.

320 personnes ont été sensibilisées en 2016.

2017

La campagne herbiers du Syndicat Mixte du Bassin de Thau sera reconduite en 2017

ACCUEILS
COLLECTIFS DE
MINEURS

FAMILLE

SENIORS

INSERTION



BASSIN DE THAU
Entre Terre et Lagune

Chiffre clé :

2 640 personnes sensibilisées

Membres concernés par l'action :



Partenaires de l'action :



Cap sur les lagunes



Pour qui ?

Le grand public

Quand ?

En juillet et en août

Où ?

À Palavas, Villeneuve-lès-Maguelone, Vic-la-Gardirole et Frontignan

Organisateur :

Syndicat mixte des étangs littoraux



Balades à Frontignan



Pour qui ?

Le grand public

Quand ?

D'avril à fin octobre

Où ?

À Frontignan

Organisateur :

Office de tourisme de Frontignan



Balades à Vic-la-Gardirole



Pour qui ?

Le grand public

Quand ?

Les mardis soirs de juillet et août

Où ?

À Vic

Organisateur :

Office de tourisme de Vic la Gardirole



Balades à Balaruc



Pour qui ?

Le grand public

Quand ?

Les lundis matins de fin juin à mi-septembre

Où ?

À Balaruc-les-Bains

Organisateur :

Office de tourisme de Balaruc-les-Bains



Thau, oasis de vie



Pour qui ?

Le grand public

Quand ?

Jeudi marin de l'été

Où ?

À Marseillan plage

Organisateur :

Office de tourisme de Marseillan



Sensibiliser et éduquer les publics



Ci-dessus :

Co-coordination de l'évènement
Ecomobilité organisé par Thau Agglo
Festival Orni Thau

Ci-contre :

Frise des événements 2016

Événementiel

Des temps forts pour partager et découvrir

Le CPIE BT a participé à des événements à l'échelle locale, départementale et régionale. Ces actions permettent de faire découvrir le territoire de Thau et des étangs palavasiens au grand public tout en le sensibilisant aux problématiques et enjeux environnementaux (voir détails ci-contre). Nos compétences **en gestion d'événementiel** nous permettent de participer à la mise en oeuvre d'événements en partenariat avec le réseau.

- **Fête de la science à Frontignan** : en partenariat avec la médiathèque Montaigne le réseau du CPIE BT a proposé une journée d'animations autour de la science. Au programme les Sciences participatives, la biodiversité du milieu marin et lagunaire, les abeilles des architectes de pointes et la migration des oiseaux... Une réussite pour cet évènement ayant attiré 300 visiteurs.
- **Cycle Assiettes Gourmandes** : dans le cadre de Paniers de Thau, organisation de 4 soirées ouvertes à tous avec spectacles, expositions, stands, dégustation de produits locaux des producteurs de Paniers de Thau autour de la thématique zéro phyto.
- **Festival Ornithau** : le réseau CPIE BT coordonne le festival Ornithau initié par la LPO Hérault membre du réseau. Au programme de la journée des animations variées pour tous et un rallye ornitho permettant de saisir des informations sur les plateformes d'inventaires participatifs.
- De nombreux évènements liés au projet **Sentinelles de la mer Occitanie** (voir p.44).
- **Journée Ecomobilité à Sète** : Organisée dans le cadre du conseil de développement de Thau, cette journée a été co-organisée avec le CPIE Bassin de Thau. L'association a participé à la coordination générale de l'évènement, a proposé un programme complet d'animations, un questionnaire d'enquête auprès de la population du territoire pour connaître ses habitudes de déplacement. Un succès pour cet évènement ayant rassemblé une foule de curieux. Cette journée initie une dynamique de plus long terme visant à refonder en profondeur les moyens de déplacements sur le territoire.

2017

En 2017, le festival OrniThau prendra une ampleur plus large pour aller vers un festival de la Biodiversité « Tous sentinelles de Thau » sur le territoire de la nouvelle Communauté d'Agglomération du Bassin de Thau.

Chiffre clé :

Plus de **3 946** personnes présentes lors des évènements

Membres concernés par l'action :

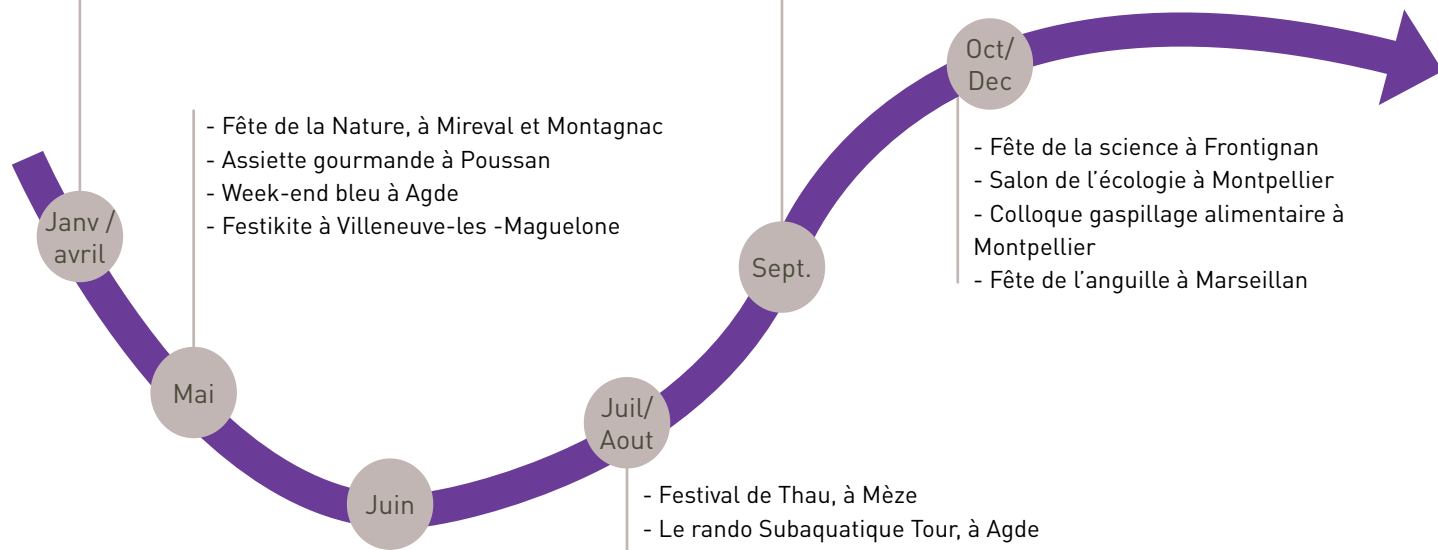


Partenaires de l'action :



- Journée Mondiale des zones humides (sortie voilier à Sète)
- Galerie éphémère à Villeneuve-les-Maguelone
- Escala à Sète
- Fréquence Grenouille, à Frontignan
- Fondation de France, séminaire national, Lyon
- Fête du printemps, Mèze
- Mondial du Vent, Leucate
- Journée Zéro Phyto, Agenda 21 à Bouzigues
- Conférence alimentation & circuit court Sète

- Festival d'Arts et d'Agapes à Poussan
- Journées Européennes du Patrimoine à Sète, Marseillan, Bouzigues, Villeneuve-les-Maguelone
- Journée de l'écomobilité à Sète
- Journées des associations à Montbazin



- Fête de la Nature, à Mireval et Montagnac
- Assiette gourmande à Poussan
- Week-end bleu à Agde
- Festikite à Villeneuve-les-Maguelone

- Festival de Thau, à Mèze
- Le rando Subaquatique Tour, à Agde
- Fête du port de plaisance à Frontignan
- Marché des producteurs à Villeveyrac

- Festival Ornithau à Villeveyrac et alentours
- Semaine européenne du DD à Frontignan
- Fête de l'anguille à Palavas-les-flots
- Assiettes gourmandes à Montbazin, Poussan et Frontignan

Sensibiliser et éduquer les publics



Ci-dessus :
Outils de communication 2016
Bilan au jardin antique méditerranéenne

Ci-contre :
Week-end jardin ouvert
Conférence à Marseillan sur la
thématique zéro phyto

Bienvenue dans mon jardin au naturel

Animation annuelle d'une dynamique zéro phyto sur les territoires

L'opération Bienvenue dans Mon Jardin au Naturel (BMJN) a pour objectif de permettre à des jardiniers amateurs de se rassembler et d'ouvrir les portes de leurs jardins sans pesticides ni produits chimiques, lors d'un week-end festif et convivial. C'est une manifestation nationale portée par l'Union Nationale des CPIE mise en place au sein de 61 CPIE dans la France entière en 2016.

Sur Thau, le CPIE Bassin de Thau organise l'opération BMJN en partenariat avec les gestionnaires du territoire que sont le SMTB et le SIEL qui animent le programme **Vert Demain**.

L'évènement Jardins ouverts de juin

Chaque année en juin, des jardiniers amateurs bénévoles ouvrent les portes de leurs jardins au grand public afin de partager leur pratiques respectueuses de l'environnement. En 2016, sur Thau ce sont **8 jardiniers amateurs** qui ont animé l'évènement accompagné de bénévoles. Ce week-end fut un véritable succès et illustre une réelle envie et/ou curiosité du public à trouver de nouvelles alternatives à l'utilisation des pesticides, pour leur santé et pour leur environnement. Par ailleurs c'est un temps d'échanges **créateur de lien social** entre les habitants du territoire.

L'animation de réseau annuelle

En parallèle de l'évènement de juin, le CPIE Bassin de Thau anime une démarche annuelle autour de la thématique zéro phyto en animant son réseau de bénévoles (temps d'échanges, réunions) et a organisé trois évènements annexes au long de l'année. Ces évènements ont permis d'aborder les problématiques de l'utilisation des phytosanitaires, le nouveau cadre réglementaire, les enjeux spécifiques au territoire de Thau (bassin versant, agriculture sur terre et en mer). En 2016, le fil rouge des évènements était le lien santé-environnement.

Ainsi, une table ronde a été organisée à Marseillan rassemblant une centaine de personnes et impliquant de nombreux acteurs : La mairie de Marseillan - La FREDON - Le SMTB - des agriculteurs, des jardiniers et un Conseiller scientifique de l'Union Nationale de l'Apiculture Française.

Accompagner les territoires



Paniers de Thau

Circuits courts alimentaires de proximité

Les lieux de livraisons 2016



Montbazin



Marseillan



Poussan



Frontignan



Ci-dessus :

Animation réalisée sur l'apiculture
Logo Paniers de Thau

Ci-contre :

Chiffres clés

Visite d'une ferme par les bénévoles de Frontignan, le projet s'accompagne d'une démarche de certification participative

4 groupements d'achat en fonctionnement

A la fin de l'année 2016, 2400 consommateurs étaient inscrits sur le site www.paniersdethau.fr dans les 4 groupements d'achat du territoire : Montbazin, Poussan, Marseillan et Poussan. Les groupements d'achat regroupent **22 consommateurs relais** et **44 producteurs engagés** pour les livraisons des produits frais et de saisons.

Reflexion sur l'essaimage de la démarche

Un travail d'essaimage de la démarche a été entamé pour dupliquer le projet sur le territoire de Montpellier Métropole en partenariat avec le CPIE Apieu Territoires de Montpellier.

Évènementiels

- **4 soirées Assiettes gourmandes à Montbazin, Poussan et Marseillan** : rencontres avec les producteurs, stands de sensibilisation et de jeux autour de l'alimentation (400 personnes).
- **Présentation lors de manifestations et lien aux acteurs du territoire**; le projet a été présenté lors de différentes manifestations : au collectif Sète en Transition, le mois de l'ESS à Frontignan.

Évaluation : Le projet a fait l'objet d'une évaluation en 2016 avec une enquête auprès des consommateurs, producteurs et bénévoles. Elle a permis de mettre en évidence une satisfaction à la fois des producteurs et des consommateurs, qu'ils justifient tout deux par la convivialité lors des livraisons, le plaisir d'échanger localement des produits frais en favorisant une économie locale et le maintien d'un tissu agricole sur le territoire.

Chiffre clé :
Plus de **2 400**
consommateurs inscrits sur le site
www.paniersdethau.fr

Membres concernés par l'action :



Partenaires de l'action :



4 lieux
de
livraison

1 site de commande
www.paniersdethau.fr

22
consommateurs
relais

44
producteurs



Accompagner les territoires

terre

Viticulture



Le mas de la plaine haute

Le domaine du **Mas de la Plaine Haute** est situé sur la commune de Vic la Gardiole, au nord-est de la zone AOC « Muscat de Frontignan ».

Créé en 1996, ses terres sont situées sur les hauteurs, face aux étangs et à la mer, contre la garrigue sauvage du massif de la Gardiole, d'où le nom de « Mas de La Plaine Haute ».

Informations pratiques

Productions : Muscat de Frontignan AOC, vin de pays 34 colline de la moure

Chef de l'exploitation : Olivier ROBERT

06.87.43.62.74

@contact@plaine-haute.com

www.plaine-haute.com



Ci dessus :

Outil de communication et logo du projet

Ci-contre :

Couverture du pack Thau'thenticité réalisée par le CPIE BT

Thau'thenticité

Accompagner les agriculteurs du territoire

Dispositif inter-agri

Véritables dispositifs d'initiatives à l'échelle des territoires, les projets Inter AGRI proposent de construire un projet agricole commun et concerté de développement durable. Ces projets s'inscrivent dans une démarche nationale (depuis 2009) portée par l'Assemblée Permanente des Chambres d'agriculture, la Direction générale de l'enseignement et de la recherche du ministère de l'agriculture et l'UNCPIE.

En 2014, le CPIE BT a été lauréat de l'appel à propositions et a réalisé le projet Thau'thenticité

Le projet Thau'thenticité

Inspiré initialement du concept des box, la finalité de la démarche est de proposer des packs découverte chez les agriculteurs du collectif Thau'thenticité. Le projet a pour objectif : la découverte du métier d'agriculteur et des produits du terroir à travers un concept innovant; la valorisation des pratiques agricoles respectueuses de l'environnement et la création de lien social entre les habitants du territoire. A travers les visites et activités proposées au sein des fermes, le public découvre l'importance du cycle naturel sur l'organisation du quotidien des agriculteurs, l'influence de leurs pratiques respectueuses de l'environnement sur la préservation du territoire, et la (re) découverte des produits et saveurs du terroir au travers des dégustations.

Un projet multipartenarial

Le projet a vu le jour grâce à l'implication de nombreux acteurs. Les agriculteurs ont été accompagnés par le **CPIE Bassin de Thau, la Chambre d'Agriculture de l'Hérault et le lycée agricole Maurice Clavel**. La commercialisation est effectuée par des agences réceptives, en l'occurrence Belle Tourisme / Atelier de Ceres et Sea Sete and Sun sur le territoire.

Outils de communication dédiés

Le CPIE Bassin de Thau a conçu une charte graphique déclinée dans des outils de communication permettant de valoriser le projet. Ainsi des fiches par agriculteurs mettent en avant les spécificités de chacun et les séjours proposés.

Chiffre clé :

8 agriculteurs impliqués

Membres concernés par l'action :



Partenaires de l'action :



Partez à la rencontre du Pays de Thau et de Pézenas



Thau'thenticité

Terre et mer au naturel

Activités touristiques
tous publics
chez des agriculteurs

Accompagner les territoires



Conseil en développement durable

Expertise, accompagnement et démarches participatives

Accompagnement à la mise en place d'Agendas 21 communaux

Le CPIE Bassin de Thau dispose d'une expertise reconnue d'accompagnement de démarche territoriale et a réalisé en 2016 le conseil à la mise en place d'Agenda 21 communaux sur les communes de :



Montagnac



Marseillan



Vic-la-Gardiole



Bouzigues

Participation à différents événements :

- Participation à la formation réalisée par le Ministère de l'Environnement sur la boîte à outils Vision +21, les 4 et 5 avril 2016.

Accompagnement dans la mise en œuvre de la mesure compensatoire identifiée dans l'étude d'impact du **Parc éolien** du Nord Bassin de Thau concernant le « développement touristique » - EDF-Energie Nouvelles / CCNBT. Le bilan final a été rendu en 2016 en proposant des fiches actions.

Structuration d'un déploiement de Osons Agir sur Thau : En 2016, le CPIE Bassin de Thau a travaillé **en concertation avec l'Agence de l'eau RMC** a un déploiement du programme **Osons agir initié par l'URCPIE RHÔNES ALPES**. Il s'agit d'un dispositif d'accompagnement territorial visant à développer les pratiques de concertation et de participation en accompagnant les porteurs de projet et d'initiatives locales pour permettre aux citoyens, habitants, acteurs locaux de jouer un rôle actif dans les projets de leur territoire.

Le CPIE Bassin de Thau a réalisé la conception graphique d'un guide méthodologique Osons Agir.



Ci-dessus :

Comité de Pilotage A21 Marseillan
Logo Osons agir, conception graphique
©CPIE Bassin de Thau

Ci-contre :

Plan d'action A21 de Montagnac finalisé

2017

Mise en pratique de Osons Agir sur Thau

Chiffre clé :

4 Agendas 21 en cours de finalisation

Membre concerné par l'action :



Partenaires de l'action :



Agenda 21 de Montagnac



www.ville-montagnac.fr/vie-a-montagnac/agenda21/



Plan d'actions 2016 - 2020

Accompagner les territoires



Pisciculture durable

économie circulaire et développement local

Ce projet débuté en 2015, s'est poursuivi en 2016, en partenariat avec le CIRAD, le Lycée de la Mer Paul Bousquet à Sète et l'entreprise les Poissons du Soleil.

Il s'agit de **créer une nouvelle filière d'alimentation piscicole**, d'une part en développant l'élevage de mullets (espèce locale omnivore demandant moins d'apports protéiques) ; et d'autre part en testant l'incorporation de chapelure de pain (récupérée du gaspillage alimentaire) dans le granulé pour poisson. L'objectif est de produire un poisson présentant toutes les qualités nutritionnelles à moindre coût et de réduire le gaspillage alimentaire au sein de la restauration collective. Un volet sensibilisation du public accompagnera ce projet (en lien avec les lycées 21 et en direction des consommateurs).

Phase expérimentale

2016 a été l'année de structuration et de la première phase d'expérimentation. Après avoir structuré la gouvernance du projet (comité de pilotage, répartition des rôles de chacun, et organisation logistique) l'expérimentation avait pour objectif de fabriquer des aliments pour poissons en testant différents pourcentages de pain et de trouver la formulation adéquate. Un travail de partenariat réalisé avec l'association Le Pain de l'espoir. Les poissons juvéniles seront nourris, au sein du lycée de la mer, pendant 12 semaines avec ces aliments.

Reconnaissance et valorisation

Le projet a été lauréat de l'**appel à projet Gaspillage alimentaire Draaf /ADEME** et présenté lors des rencontres régionales du 17 novembre. Présentation lors des rencontres régionales économie circulaire réalisées à Revel en octobre. Présentation lors des rencontres Eduquer à l'économie circulaire du Graine LR en novembre.



Ci-dessus :

Les étudiants du lycées de la mer
Schéma Economie circulaire du projet

Ci-contre :

Roll up réalisé dans le cadre du colloque
gaspillage alimentaire - ADEME / Draaf

2017

Le projet a été déposé à l'appel à projet « économie circulaire » proposé par l'ADEME et la Région Occitanie afin de poursuivre l'expérimentation.

Cette seconde phase permettra de réaliser le grossissement des poissons au sein d'une entreprise piscicole et de réaliser des tests gustatifs, mais également d'aller plus loin dans la filière durable avec l'expérimentation d'algues rajoutées à l'aliment contenant déjà du pain.

Chiffre clé :
800 muges nourris au pain

DU PAIN RASSIS POUR ÉLEVER DES POISSONS



BASSIN DE THAU
Entre Terre et Lagune

Membre concerné par l'action :



Partenaires de l'action :



ÉCONOMIE CIRCULAIRE : DE LA CANTINE À LA PISCICULTURE

Finis les pains délaissés dans les cantines et boulangeries ? Ils ont désormais droit à une deuxième vie... expérimentale. Séché, broyé, puis compacté dans des granulés d'aliments, ce pain va nourrir des muges, des poissons pêchés puis élevés sur place. Objectif : tester une nouvelle filière d'aquaculture pour valoriser le pain non servi et jeté, tout en produisant du poisson bon marché, sans épuiser les mers. Le CPIE Bassin de Thau relève le défi.

CENTRE PERMANENT D'INITIATIVES POUR L'ENVIRONNEMENT (CPIE) DU BASSIN DE THAU

Parc technologique et Environnemental,
Route des Salins, 34140 Mèze
04 67 24 07 55
cpiebassinde-thau.fr



Au lycée de la Mer de Sète, les étudiants en aquaculture suivent la croissance des muges, nourris grâce au pain récupéré.

Vive le pain
perdu !



Les bébés muges frétilent dans les bacs carrés de la salle de TP. Puisés dans l'étang de Thau, ce millier de petits poissons sauvages savourent les granulés jetés par des étudiants en BTS Aquaculture.

S'apercevront-ils que, surprise, dans les billes d'aliments se niche du pain sec récupéré au lieu du maïs habituel ? Et qu'ils font partie d'une expérimentation ?

Très adaptable, omnivore, peu coûteux, et facile à manger (sans petites arêtes), c'est le candidat idéal pour valoriser des stocks de pain perdus et finir dans nos assiettes. Une nouvelle saveur locale et écologique à découvrir.

UNE EXPÉRIMENTATION EN 7 ÉTAPES

Campagne Ecogestes Méditerranée Occitanie

La communication engageante au service d'une plaisance durable

Le contexte : une campagne de sensibilisation des plaisanciers

La plaisance est une activité forte et toujours plus grandissante dans notre Région et en Méditerranée. Les pollutions liées à cette pratique provoquent des effets néfastes sur l'environnement. Il devient ainsi indispensable de sensibiliser les plaisanciers à l'impact de leur gestes. Cette campagne (menée entre 2004 et 2014 par l'association Voile de Neptune) redémarre cette année afin de poursuivre la sensibilisation des plaisanciers. En 2016, le CPIE Bassin de Thau a structuré l'action en concertation avec les partenaires.

Les objectifs

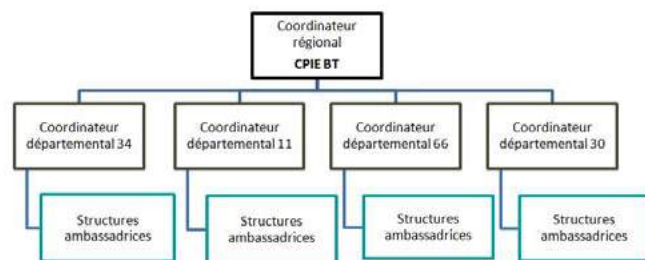
L'objectif est de sensibiliser les plaisanciers aux impacts de leurs usages et de les engager à des pratiques moins impactantes pour l'environnement. À travers différentes thématiques (ancrage, antifouling, eaux noires, eaux grises...), l'animateur propose des solutions innovantes, qu'elles soient techniques ou comportementales, pour réduire ces effets et invite le plaisancier à les mettre en pratique.

Gouvernance régionale

Le CPIE Bassin de Thau a pour rôle la **coordination régionale** du projet ainsi que la **coordination départementale** dans l'Hérault. Des « **structures ambassadrices** » porteront la campagne localement afin d'aller au contact des plaisanciers. Un **comité de pilotage (COPIL)** regroupe les financeurs, les gestionnaires d'espaces naturels, les collectivités, les coordinateurs départementaux. Un **comité technique (COTECH)**, est composé des structures ambassadrices, des coordinateurs départementaux et du coordinateur régional pour des discussions et échanges plus pratiques et techniques « de terrain ».

Actions 2017

Des animateurs vont au contact direct des plaisanciers afin de les sensibiliser aux impacts de leurs usages et les engager à des gestes moins impactants pour l'environnement. Après un autodiagnostic de ses pratiques parmi différentes thématiques, le plaisancier s'engage à modifier ou améliorer une ou plusieurs pratiques. Des stands « ecogestes » seront également proposés lors des manifestations locales auprès du grand public. Enfin des formations en direction des agents portuaires seront effectuées.



Logo provisoire

Ci-dessus :

Schéma de structuration régionale du projet

Ci-contre :

Carte des aires marines et littorales protégées sur la façade méditerranéenne de la région Occitanie

Chiffres clés :

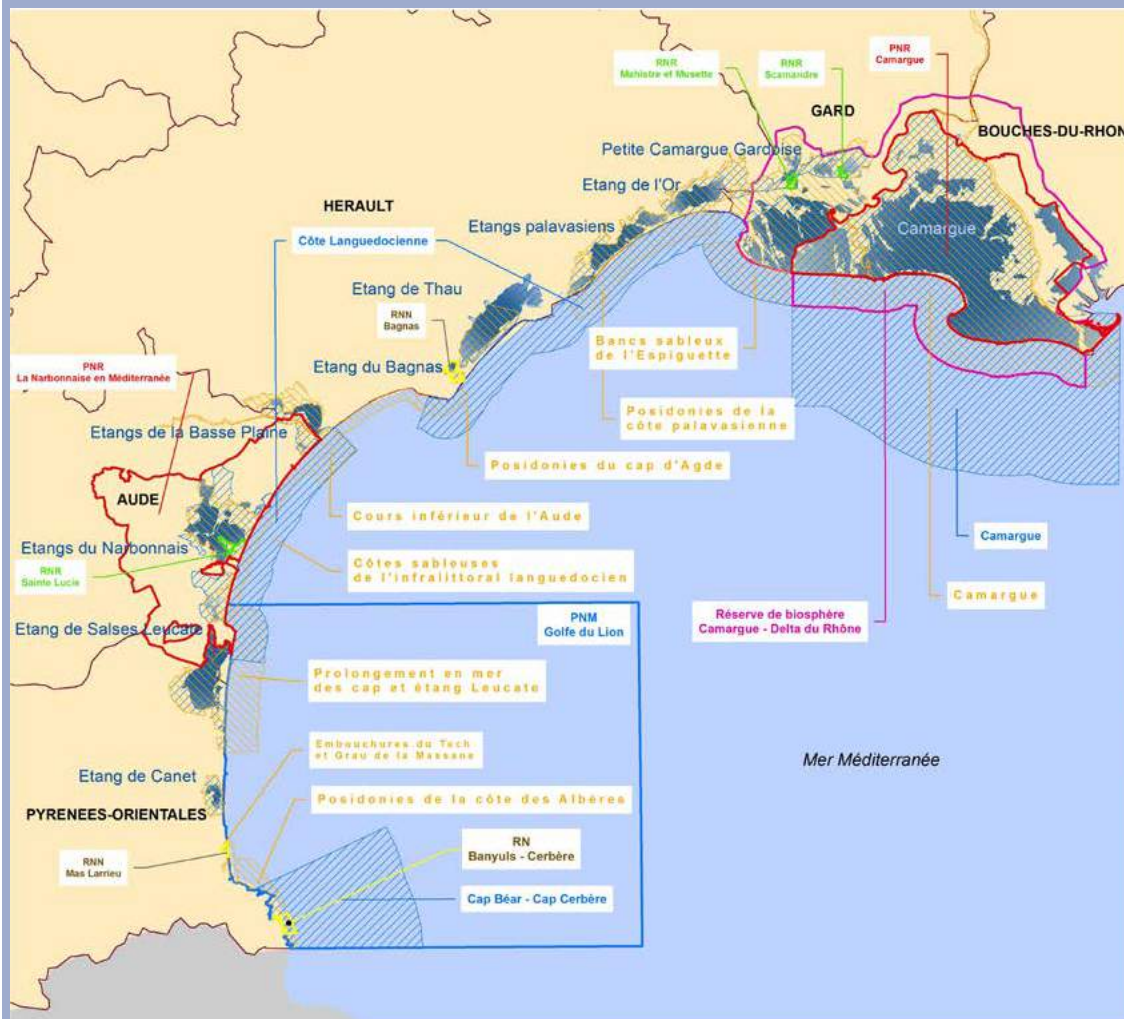
33 000 places de ports dans la région

35 ports maritimes et lagunaires

Membres concernés par l'action :



Partenaires de l'action :



Aires marines et littorales protégées Languedoc-Roussillon



- Type de protection
-  Directive Habitats-Faune-Flore
 -  Directive Oiseaux
 -  Parc naturel marin
 -  Réserve de biosphère
 -  Réserve naturelle nationale
 -  Réserve naturelle régionale
 -  Parc naturel régional

0 10 20 40 km

Source : BD Adresse IGN ©
Agence des Aires Marées Protégées 2014
DREAL L-R 2014
Réalisation : EID-Méditerranée avril 2015



Objectifs

- Identifier leurs champs de compétences, plus value et positionnement ;
- Définir les rôles d'accompagnateur et d'animateur des différentes étapes ;
- Mettre en pratique l'acquisition des connaissances ;
- Repositionner des acquis (animation, éducation, mise en réseau...);
- Partager et expérimenter à travers des expériences concrètes des outils pouvant être utilisés dans un processus de concertation : atelier, maquette, brainstorming, théâtre forum...

Programme

- Jour 1 : Définition commune de la posture d'accompagnement territorial. Identification des postures possibles (caractéristiques et besoins en compétence de chacun des rôles) : définition d'un diagnostic partagé :



Ci-dessus :

Fiche type du catalogue de formation
Formation communication graphisme

Ci-contre :

Une du catalogue de formations 2017

Partage et transfert de compétences

Un panel de savoir-faire à diffuser

Le CPIE Bassin de Thau est organisme de formation depuis 2014.

Les formations réalisées en 2016

- Outils de communication et P.A.O. (suite Adobe), stratégie de communication et conception de site web ;
- Sensibiliser à l'environnement, le sentier sous marin comme outils de sensibilisation du public.

Les interventions au sein des réseaux EEDD

Le CPIE BT intervient également en tant que formateur en lien avec le GRAINE L-R le Merlet et l'Ardam :

- Jurys et intervenant dans les formations qualifiantes BPJEPS et DEJEPS ;
- Formation gestion financière- PRF GRAINE LR - 2 jours
- Formation gestion financière/mécénat : ATEN - 3 jours.
- Formation action les outils de coordinateurs de projet - PRF GRAINE LR : 3 jours

Structuration d'une offre de formation

Fort de ses compétences diverses, le réseau du CPIE Bassin de Thau propose des formations dans différents domaines et l'année 2016 a été marquée par un important travail de structuration. Un comité de pilotage a travaillé sur les thématiques phares du réseau et a permis de concevoir un catalogue de près de 30 formations finalisé fin 2016 pour diffusion en 2017.

Les formations sont regroupées au sein de 5 thématiques : – **Travailler en réseau et communiquer** – **Sensibiliser les publics (EEDD)** – **Observer l'environnement (espèces et milieux)** – **Accompagner les territoires** – **Administrer, gérer.**

Ce catalogue permet de mettre en lumière cette diversité de savoir-faire et de compétences.

Dans une logique de mutualisation, les CPIE de l'Hérault ont été associés à la démarche et sont présents au sein du catalogue. En outre, cet outil valorise les ressources disponibles au sein de nos structures (expositions, éditions, outils pédagogiques).

2017

Diffusion du premier catalogue de formation du réseau CPIE Bassin de Thau et inscription de la structure dans la démarche qualité sur le DATADOCK.

Chiffre clé :

26 formations proposées dans le catalogue

Membres concernés par l'action :



Formations

Ressources



Partenaires de l'action :



2017

Observer l'environnement

Sentinelles de la
mer
Occitanie

Sentinelles de la mer Occitanie

Fédérer des acteurs de science participative au niveau régional

Coordination régionale et mise en réseau

Sentinelles de la mer Occitanie, initié et porté par le réseau CPIE Bassin de Thau, vise à relayer des programmes de sciences participatives en mer, lagunes et sur le littoral Occitan. Véritable vitrine et espace d'échanges pour les porteurs de projets et gestionnaires, il mobilise les observateurs citoyens pour contribuer à la science.

Les objectifs

- **développer une plateforme d'échanges pour les acteurs des sciences participatives** (scientifiques, gestionnaires et collectivités, porteurs de projets, observateurs citoyens),
- **rassembler et sensibiliser une véritable communauté d'observateurs régionaux,**
- **donner une meilleure visibilité à la science participative** dans la région,
- **accompagner les usagers** vers une meilleure pratique des milieux naturels,
- rendre le **public acteur de la protection de son environnement.**

Structuration de la gouvernance régionale

Un **Comité de Pilotage** composé de gestionnaires et collectivités. Il concentre l'aspect décisionnel du programme, fixe les objectifs et discute de son orientation lors de réunions semestrielles.

Un **Comité technique** représenté par les porteurs de projets qui apportent une vision plus concrète sur l'animation des projets. Une rencontre semestrielle est prévue pour ce temps d'échanges.

Des partenaires scientifiques sont associés au projet.



Ci-dessus :
Logo du projet conçu par le CPIE Bassin de Thau

Logos des porteurs de projet

Ci-contre :
1er COPIL en février 2016

2017

Poursuite de la structuration en lien avec le réseau national Vigie Mer et la fondation Nicolas Hulot.

Chiffres clés :

16 porteurs intégrant la dynamique sur un total de 35 en Occitanie.

21 projets relayés sur un total de 41 dans la région.

Membres concernés par l'action :



Partenaires de l'action :



Observer l'environnement



Sentinelles de la mer Occitanie

Communiquer et valoriser le réseau régional

Campagne 2016

Tout au long de l'année le réseau CPIE Bassin de Thau a organisé des sorties accompagnées pour faire découvrir Sentinelles de la mer Occitanie via ses propres projets de sciences participatives que sont :

- **Hippo-THAU** : en plongée, les sentinelles contribuent au projet Hippo-THAU **en observant les hippocampes et syngnathes de la lagune de Thau**. Le projet initié par l'association Peau Bleue, (membre du CPIE) est depuis 2008 coordonné par le CPIE Bassin de Thau.

- **BioLit** : en balade sur le littoral, petits et grands apprennent à **observer la biodiversité du littoral pour participer à sa protection**. Le projet relayé depuis 2015 par le CPIE Bassin de Thau a été créé par l'association Planète Mer.

Evènements 2016

Un stand commun « Tous, Sentinelles de la mer » a été créé et déployé cette année en itinérance dans la région. De **nombreux outils de communication** composent ce stand : supports des porteurs de projets relayés, bâches éducatives, annuaire des projets relayés, guide de saisie de données, tablette tactile, boîte à toucher ... **Déploiement du stand lors de 9 évènements** : Escale à Sète, Mondial du Vent, Fête du printemps, Week-end Bleu, Orni'Thau, Objectif Atlantide, Fête du port de plaisance de Frontignan, Fête de la science, Salon de l'écologie.

Communication

Les relations presse et réseaux sociaux ont fait découvrir le réseau Sentinelles de la mer au grand public. De très bons retours médiatiques ont été reçus. Une charte graphique est en cours de finalisation et le site internet Sentinelles Occitanie verra le jour en 2017.

Reconnaissance

Le projet a été labéllisé par la Fondation Nicolas Hulot et par le Ministère de l'environnement.

Ci-dessus :
Page accueil provisoire du site Sentinelles de la mer
Article Midi libre

Ci-contre :
Bâche outil stand tous sentinelles

Chiffres clés :

1 700 heures de bénévolat sur les programmes Hippo-Thau et Biolit sur Thau

500 visiteurs sur le stand

Membres concernés par l'action :



Partenaires de l'action :



Tous, sentinelles de la mer

Participez à des projets de sciences participatives sur notre littoral, en mer et en lagunes. Dans la région, devenez acteur de la préservation de l'environnement.



En balade, j'observe les laissés de mer et je saisis mes observations sur le site approprié
Claude passionné de la mer

Quand je pêche un poisson étonnant, j'en informe les scientifiques
Claudia et Nicolas pêcheuse artisanale et futur pêcheur

Après chaque plongée, j'enregistre mes observations de poissons sur les sites des projets de sciences participatives
Alexandre plongeur

Grâce aux contributions des sentinelles, je peux mettre en place des mesures de gestion appropriées
Julian gestionnaire

J'analyse les données des contributeurs pour faire avancer la science
Patrick scientifique

On aime les activités de pleine nature et on discute de nos observations à l'école
Lola et Nathan élèves

J'envoie mes observations et mes photos d'oiseaux aux associations de protection de la nature
Vincent naturaliste

Observer l'environnement



Ci-dessus :
Flyer de communication
Fiche animation pour les animateurs

Ci-contre :
Sortie grand public

Observatoire du changement climatique

Un observatoire citoyen

Programme Observatoire des saisons

Initié en 2006 par un groupement de Recherche du CNRS et lancé officiellement en 2008, l'Observatoire des Saisons repose sur l'observation des rythmes saisonniers chez les êtres vivants. Les scientifiques essaient de comprendre les effets du changement climatique sur les animaux et les plantes. Dans le cadre de ces préoccupations, l'ODS propose de contribuer à la recherche scientifique pour évaluer les impacts du changement climatique sur la faune et la flore. Le CPIE Bassin de Thau est relai du programme sur le territoire de Thau.

Quels sont les objectifs ?

- Sensibiliser le public à l'impact du changement climatique sur l'environnement et communiquer les travaux de recherche dans ce domaine.
- Créer un réseau d'observateurs amateurs encadrés par les chercheurs pour alimenter la base de données.
- Doter les pouvoirs publics d'un outil de suivi des effets du changement climatique sur l'environnement local.

Actions 2016

- Structuration du projet et formation des animateurs du réseau CPIE Bassin de Thau.
- Déploiement du projet sur le territoire.
- Intégration du programme dans le catalogue d'animation du CPIE Bassin de Thau.

Création de sentiers Smart'Flore

Smart'Flore est une application numérique créée par Tela Botanica permettant de reconnecter le citoyen à la nature en ville. Tout un chacun peut concevoir un sentier en identifiant des espèces autour de chez lui. Le CPIE Bassin de Thau a créé un sentier Smart'Flore sur la commune de Sète. Un parcours est proposé à la découverte des espèces végétales du centre-ville.



Chiffre clé :

1 sentier
pédagogique conçu

Membres concernés par l'action :



Partenaires de l'action :



Concevoir et partager les ressources



Exposition Hippocampe

Partager pour émerveiller et sensibiliser

Créée et diffusée par le CPIE Bassin de Thau, l'exposition Hippocampe est le fruit de 9 années de travail effectuées dans le cadre du projet Hippo-THAU. Un projet qui a su fédérer un grand nombre de partenaires publics et privés.

Un concept innovant

Et si on invitait le public à s'immerger dans le milieu sous-lagunaire ? La boîte bleue transpose un morceau de mer, de lagune, sur le lieu d'exposition (ambiance sonore, lumières tamisées...). Les matériaux utilisés, solides et légers, ont été choisis pour faciliter l'itinérance de l'exposition.

Un formidable outil pédagogique

Un dossier pédagogique complet et un livret-jeu pour enfant ont été réalisés par les animateurs du réseau permettant de proposer des animations pour le jeune public.

Une itinérance nationale

L'exposition a été **inaugurée le 27 février 2015 à Sète** (Hérault, 34), avec près de 400 personnes présentes. Elle a ensuite été présentée à la Maison Noilly Prat à Marseillan, du 7 mai au 21 décembre 2015. En 2016 l'exposition a été présentée lors de 50 ans de l'institut Paul Ricard sur l'île des Embiez en présence de nombreux acteurs du monde scientifique. Elle y a rencontré un vif succès et de nombreux contacts ont été tissés pour sa future itinérance.

La reconnaissance du monde scientifique

Les retours liés à l'exposition ont été unanimement positifs. **La qualité des contenus a été reconnu tant au niveau scientifique qu'en terme de vulgarisation et d'accès par les nombreuses personnalités présentes.** L'institut Paul Ricard a d'ores et déjà indiqué qu'elle souhaitait pouvoir représenter l'exposition hors période estivale afin de mener un travail approfondi avec les scolaires. En outre, de premiers contacts ont été pris avec des partenaires de la Fondation Albert II de Monaco mais également du Salon international de la plongée à Paris.

Des outils de communication efficaces

Le site **www.exposition-hippocampe.fr** a été créé spécialement pour l'exposition. Nous avons fait le choix d'un site sobre, présentant le concept, ses auteurs, les thématiques et la tournée. L'animation d'une page Facebook a également permis de mobiliser le public autour de l'événement.



Ci-dessus :

La présidente du CPIE BT aux côtés de Paul Watson, fondateur de Sea Sheperd sur l'île des embiez

Animation pédagogique dans l'exposition

Ci-contre :

Inauguration de l'exposition à l'institut Paul Ricard en présence de Patricia Ricard

Chiffre clé :
4 000 visiteurs
sur l'île des Embiez
en 7 semaines

Membres concernés par l'action :



Partenaires de l'action



Concevoir et partager les ressources



Ci-dessus :
Exposition EVH
Malle pédagogique pêche et conchyliculture

Ci-contre :
Un panneau de l'exposition « L'étang d'art, zéro phyt'eau » réalisée en partenariat avec le Siel et le collectif « En traits libres »

Diffusion et partage d'outils

Exposition, ouvrages, outils pédagogiques, malles, ...

Le CPIE Bassin de Thau innove continuellement pour créer des outils et ressources de sensibilisation.

Expositions

Diffusion de l'exposition **Eau vue d'en Haut** sur le territoire.

Participation à la conception de l'**exposition Rencontres** avec le Syndicat mixte des Etangs Littoraux et inauguration lors de la Journée Mondiale des Zones Humides.

Conception de l'**exposition « L'étang d'art Zéro phyt'eau »** en partenariat avec le Siel et inauguration lors de la JMZH galerie éphémère 2017, d'après 11 illustrations du collectif « En traits libres ».

Malle pédagogique pêche et conchyliculture

Elle a pour objectif de proposer aux animateurs et professionnels de la lagune, un outil innovant leur permettant d'interagir avec le public autour des métiers/produits/terroir.

- 10 prototypes sont mis à disposition des membres et adhérents du réseau.
- Une formation à la prise en main de l'outil a été proposée.
- Réalisation de nombreuses animations.
- Sa diffusion a été assurée à travers des outils de communication dédiés.

Outils pédagogiques au service du réseau

- Des outils pour se repérer sur le terrain, observer et mener une investigation ;
- Des outils pour découvrir les métiers ;
- Des maquettes pour se situer, comprendre le territoire et ses activités.

Outil sentier sous marin

Conception d'une plaquette sous marine à destination des animateurs pour l'animation du sentier sous-marin de Marseillan.

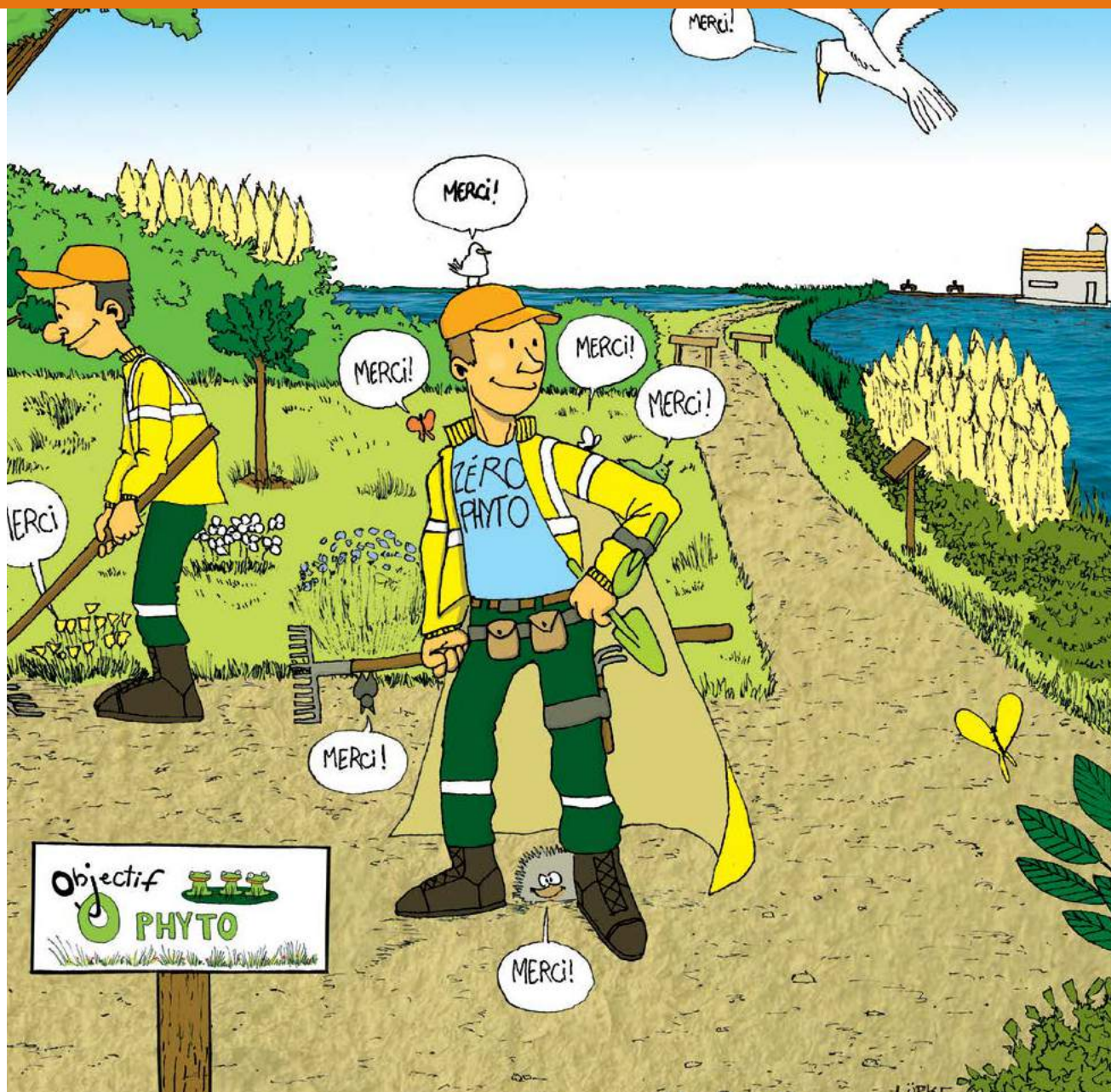
Chiffre clé :

Plus de **50** outils au centre de ressources

Membres concernés par l'action :



Partenaires de l'action :



Concevoir et partager les ressources



Conception et nouveautés

Accompagnement et conseil en communication, pédagogie et graphisme

En 2016, la reconnaissance de l'expertise du réseau s'est confirmée avec plusieurs conceptions.

Créations graphiques :

- Un livret dans le cadre du projet « Goûter le monde autour de moi » ;
- Un journal des « P'tits sage de Thau » dans le cadre du projet Autour de t'eau avec le SMBT
- Une charte graphique et un dépliant pour l'URCPIE Occitanie.

Réalisation d'outils :

- Coordination, conception, rédaction et graphisme de l'**exposition « Ecophyto »** pour le Siel (inauguration en février 2017) ;
- Conception d'animations, vulgarisation scientifique et création d'outils de communication et sensibilisation sur la **campagne « À la découverte du monde des herbiers de Thau »** coordonnée par le SMBT.
- Création d'une **plaquette sous-marine** pour le sentier sous-marin de Marseillan.
- Création graphique et participation à la rédaction d'un **guide méthodologique** Osons Agir pour l'URCPIE Rhône Alpes
- Création d'une charte graphique et d'outils de communication pour le **projet Thau'thenticité**.

Réalisation d'un book avec l'ensemble de nos créations, consultable sur le site internet.



GUIDE PRATIQUE DE L'ACCOMPAGNEMENT OSONS AGIR
EDITION 2016



Contact régional
Elisabeth Brauer-Chassaing
Chargée de mission Développement Durable
Union Régionale des CPE Auvergne - Rhône-Alpes
745 rue Duquesnoy
69003 Lyon
osonsagir@urcpihronalpes.fr
LD : 04 37 43 45 09 / 07 72 28 53 79



Ci-dessus :

Plaquette sous marine sentier de Marseillan
Guide méthodologique Osons Agir

Ci-contre :

Plateau bois fond lagunaire dans le cadre de la campagne « À la découverte du monde des herbiers de Thau » du SMBT.



2017

Finalisation de la conception d'un webdocumentaire dans le cadre du projet « Goûter le monde autour de moi », projet lauréat du Plan National pour l'Alimentation en 2016.

Concevoir et partager les ressources

Newsletter Septembre 2016

Pour un affichage optimal cliquer sur le lien ci-dessus "voir la version en ligne"



SUIVÉZ-NOUS SUR



Plus d'infos sur



DÉCOUVREZ NOS



Ci-dessus :

Newsletter du CPIE Bassin de Thau
Partenariat avec Midi Libre débuté en
décembre 2016

Ci-contre :

Extrait de la revue de presse

Communication web et relation presse

Valorisation et promotion des actions

Les outils de communication développés au sein du CPIE BT valorisent les actions du réseau et mutualisent des compétences au service du territoire.

Un site web : www.cpiebassindethau.fr

Moderne et intuitif, il se veut être la représentation de la dynamique de notre réseau associatif. L'ergonomie et l'arborescence ont été conçues en interne. En complément, pour faciliter le partage d'informations, un compte **Calaméo** a été créé pour diffuser les documents du CPIE BT (revues de presse, bilans d'activité...) ainsi qu'une **chaîne vidéo Vimeo** présentant les créations du réseau.

3 pages Facebook

Le CPIE BT est présent sur les **réseaux sociaux** pour interagir avec son public et animer les réseaux : une page Facebook dédiée à l'actualité du réseau CPIE BT, une seconde pour les Paniers de Thau et une troisième pour l'exposition Hippocampe.

Newsletter grand public

En 2016 un rythme mensuel a été tenu et cet outil a permis de rencontrer son public. Près de 8000 personnes reçoivent chaque mois la newsletter. Celle-ci présente les actualités et l'agenda du réseau CPIE Bassin de Thau et ses membres, mais également une veille de l'actualité des partenaires du territoire.

Relations média

- **Diffusion d'informations via les réseaux d'éducation à l'environnement** : Lettre des Lagunes, Ecozem, Coopère 34.
- **Presse** : Reporterre, Courrier de la nature, L'âge de faire, L'humanité du Dimanche, Elle, Culture Marine, Midi Libre, Midi Gourmand, Guide de l'été du Midi Libre, La France Agricole, Le Courrier de la Nature, Hérault du jour, Gazette de Sète, Gazette de Montpellier, Les enfants à Bord, l'Hérault (magazine du département) et les journaux inter-communaux et communaux.
- **Télé/Radio** : Thau TV, France 2 « C'est au Programme », tournage de TF1, Radio Pays d'Hérault, France Bleu Hérault.

Chiffres clés :

8 000 abonnés à la newsletter

360 articles de presse

Membres concernés par l'action :



Partenaires de l'action :

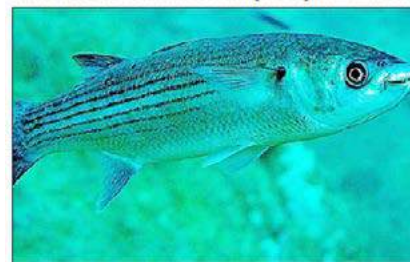


MÈZE Assemblée générale du CPIE

L'Assemblée Générale du CPIE du Bassin de Thau (Centre Permanent d'Initiatives pour l'Environnement) se déroulera le jeudi 12 mai à 16h au grand amphithéâtre à l'Ecosite à Mèze. Cette assemblée générale sera l'occasion de fêter les 10 ans de l'Association Pour le Bassin de Thau créée en 2006 et labellisée en 2008 CPIE Bassin de Thau.

Mèze Deux associations mézoises à l'honneur

Lauréates de la fondation Banque Populaire du Sud.



Le CPIE a imaginé une pisciculture de mullets nourris par des granules faits de mie de pain.

La Fondation Banque Populaire du Sud vient d'attribuer 4000 €, respectivement à Jazzamèze et au CPIE Bassin de Thau à soumettre à la Fondation son projet expérimental de pisciculture durable: l'élevage de mullets dans le bassin avec des

LE CHIFFRE

4 000

C'est le nombre de visiteurs qui ont découvert l'exposition Hippocampes réalisée par le Centre permanent d'initiatives pour l'environnement (CPIE) qui a été présentée par l'Institut océanographique Paul Ricard sur l'île des Embiez cet été. Inaugurée à l'occasion du cinquantième anniversaire de l'institut, l'exposition a été saluée par la communauté scientifique présente. Il s'agit d'une boîte bleue de 90 m² qui permet aux visiteurs de s'immerger dans le monde mystérieux de l'hippocampe. L'institut est une véritable vigie sur la Méditerranée. Aujourd'hui, les recherches sont orientées vers la biodiversité marine et l'impact du changement climatique, la gestion et le suivi des ressources vivantes (ex : oursin comestible), et la restauration écologique.

Écotourisme avec le CPIE Bassin de Thau

Environnement Diverses formules proposées pour partir à la découverte du territoire.



Comme chaque été, le réseau du CPIE propose tout un programme d'activités.

Comme chaque été, le réseau du CPIE (Centre permanent d'initiatives pour l'environnement) du Bassin de Thau vous propose à travers son programme d'activités estivales de partir à la découverte du territoire de Thau et des étangs paraterrains. De la spéléologie au sentier sous-marin, du miel aux huîtres, il y en aura cette année plusieurs nouveautés, dont deux à Sète: un rallye découverte de Sète réalisé par Kinjo, toute nouvelle structure membre du CPIE Bassin de Thau. Rendez-vous les jeudis matin jusqu'au 25 août à la place de la Mairie (réservation obligatoire 06 82 91 12 49). En famille ou entre amis rejoignez une équipe

Poussan Une nouvelle édition des "Assiettes gourmandes" ce mardi



La dernière édition avait eu lieu dans l'enceinte des halles.

Ce mardi 28 juin à 19 h sur la place de la Mairie, les consommateurs et producteurs, du lien social entre i

Tous sentinelles de la mer !

Environnement Participer à une meilleure connaissance et protection des espèces et des milieux.



Plusieurs espèces d'oursin comestible.

Le CPIE du Bassin de Thau fête ses dix ans de vie d'association. La fête sera célébrée dans le grand hall de la Mairie, entre autres à travers des ateliers de cuisine et de découverte de la mer. Le CPIE propose aussi une grande exposition de 90 m² sur l'hippocampe, un oursin comestible et un oursin à coque. L'exposition sera présentée par l'Institut océanographique Paul Ricard sur l'île des Embiez. Le CPIE propose aussi une grande exposition de 90 m² sur l'hippocampe, un oursin comestible et un oursin à coque. L'exposition sera présentée par l'Institut océanographique Paul Ricard sur l'île des Embiez.



Le projet du CPIE est de promouvoir le développement durable, l'agriculture, l'écologie, l'énergie, le tourisme, le patrimoine, le sport, le lien social, la culture, la santé, le bien-être, le bien-être, le bien-être.



BASSIN DE THAU
Entre Terre et Lagune

CENTRE PERMANENT D'INITIATIVES POUR L'ENVIRONNEMENT

Parc Technologique et Environnemental - Route des Salins - 34140 Mèze

04 67 24 07 55

www.cpiebassindethau.fr